



平成24年3月期 第3四半期決算短信〔日本基準〕(連結)

平成24年2月3日

上場取引所 東大

上場会社名 日東紡

コード番号 3110 URL <http://www.nittobo.co.jp>

代表者 (役職名) 代表取締役 (氏名) 南園 克己

問合せ先責任者 (役職名) 企画管理本部経理財務部長 (氏名) 宇佐見 陽

TEL 03-3514-3810

四半期報告書提出予定日 平成24年2月13日

配当支払開始予定日 —

四半期決算補足説明資料作成の有無 : 無

四半期決算説明会開催の有無 : 無

(百万円未満切捨て)

1. 平成24年3月期第3四半期の連結業績(平成23年4月1日～平成23年12月31日)

(1) 連結経営成績(累計)

(%表示は、対前年同四半期増減率)

	売上高		営業利益		経常利益		四半期純利益	
	百万円	%	百万円	%	百万円	%	百万円	%
24年3月期第3四半期	62,212	△1.8	4,672	△1.1	4,330	1.2	1,054	△48.5
23年3月期第3四半期	63,344	△3.1	4,724	—	4,280	—	2,046	—

(注) 包括利益 24年3月期第3四半期 288百万円 (△80.0%) 23年3月期第3四半期 1,441百万円 (—%)

	1株当たり四半期純利益	潜在株式調整後1株当たり四半期純利益
	円 銭	円 銭
24年3月期第3四半期	5.29	—
23年3月期第3四半期	10.26	—

(2) 連結財政状態

	総資産	純資産	自己資本比率
	百万円	百万円	%
24年3月期第3四半期	129,642	54,311	41.3
23年3月期	128,049	55,785	42.4

(参考) 自己資本 24年3月期第3四半期 53,549百万円 23年3月期 54,313百万円

2. 配当の状況

	年間配当金				
	第1四半期末	第2四半期末	第3四半期末	期末	合計
	円 銭	円 銭	円 銭	円 銭	円 銭
23年3月期	—	0.00	—	5.00	5.00
24年3月期	—	0.00	—	—	—
24年3月期(予想)	—	—	—	—	—

(注) 直近に公表されている配当予想からの修正の有無 : 無

平成24年3月期の配当予想につきましては、未定であります。

3. 平成24年3月期の連結業績予想(平成23年4月1日～平成24年3月31日)

(%表示は、対前期増減率)

	売上高		営業利益		経常利益		当期純利益		1株当たり当期純利益
	百万円	%	百万円	%	百万円	%	百万円	%	円 銭
通期	82,000	△2.6	5,500	△15.3	5,100	△15.0	1,400	△50.1	7.02

(注) 直近に公表されている業績予想からの修正の有無 : 無

4. その他

(1) 当四半期連結累計期間における重要な子会社の異動(連結範囲の変更を伴う特定子会社の異動) : 無
新規 一社 (社名) 、 除外 一社 (社名)

(2) 四半期連結財務諸表の作成に特有の会計処理の適用 : 無

(3) 会計方針の変更・会計上の見積りの変更・修正再表示

- ① 会計基準等の改正に伴う会計方針の変更 : 無
- ② ①以外の会計方針の変更 : 無
- ③ 会計上の見積りの変更 : 無
- ④ 修正再表示 : 無

(4) 発行済株式数(普通株式)

① 期末発行済株式数(自己株式を含む)

24年3月期3Q	247,677,560 株	23年3月期	247,677,560 株
----------	---------------	--------	---------------

② 期末自己株式数

24年3月期3Q	48,347,811 株	23年3月期	48,289,427 株
----------	--------------	--------	--------------

③ 期中平均株式数(四半期累計)

24年3月期3Q	199,357,884 株	23年3月期3Q	199,444,218 株
----------	---------------	----------	---------------

※四半期レビュー手続の実施状況に関する表示

この四半期決算短信は、金融商品取引法に基づく四半期レビュー手続の対象外であり、この四半期決算短信の開示時点において、四半期連結財務諸表に対する四半期レビュー手続を実施中です。

※業績予想の適切な利用に関する説明、その他特記事項

1. 本資料に記載されている業績見通し等の将来に関する記述は、当社が現在入手している情報及び合理的であると判断する一定の前提に基づいており、実際の業績等は様々な要因により大きく異なる可能性があります。業績予想に関する事項は、四半期決算短信[添付資料]2ページ記載の「1. (3)連結業績予想に関する定性的情報」をご参照ください。

2. 平成24年3月期の配当予想額につきましては、業績動向等を勘案した上で、開示が可能となり次第速やかに開示致します。

○添付資料の目次

1. 当四半期決算に関する定性的情報.....	2
(1) 連結経営成績に関する定性的情報.....	2
(2) 連結財政状態に関する定性的情報.....	2
(3) 連結業績予想に関する定性的情報.....	2
2. サマリー情報（その他）に関する事項.....	3
(1) 当四半期連結累計期間における重要な子会社の異動.....	3
(2) 四半期連結財務諸表の作成に特有の会計処理の適用.....	3
(3) 会計方針の変更・会計上の見積りの変更・修正再表示.....	3
3. 補足情報.....	3
4. 四半期連結財務諸表.....	4
(1) 四半期連結貸借対照表.....	4
(2) 四半期連結損益計算書及び四半期連結包括利益計算書.....	6
(3) 継続企業の前提に関する注記.....	8
(4) セグメント情報等.....	8
(5) 株主資本の金額に著しい変動があった場合の注記.....	8

1. 当四半期決算に関する定性的情報

(1) 連結経営成績に関する定性的情報

当第3四半期連結累計期間（平成23年4月1日～平成23年12月31日）におけるわが国経済は、東日本大震災の影響から持ち直しつつある一方、米国経済の足踏み、欧州の金融不安など世界経済停滞の影響を受け、更に大幅な円高が進行・定着する厳しい状況で推移しました。

繊維事業は、衣料品消費が依然低調であるなか、新商品の開発や高付加価値品への転換を進めてまいりました。

グラスファイバー事業は、第2四半期以降で在庫調整の動きが見られたものの、通信機器分野、建築・土木分野が堅調に推移しました。

環境事業は、断熱材分野は省エネ・環境対応関連の需要が継続し、エンジニアリング・工事分野も堅調に推移しました。

医薬・飲料事業は、体外診断薬分野、スペシャリティケミカルス分野は新規顧客の開拓を推し進め、飲料分野は新商品の開発と拡販に努めてまいりました。

その他の事業は、不動産・サービス事業などの収益確保に取り組んでまいりました。

この結果、日東紡グループの売上高は622億12百万円、営業利益は46億72百万円、経常利益は43億30百万円、四半期純利益は10億54百万円となりました。

(2) 連結財政状態に関する定性的情報

当第3四半期連結会計期間末における総資産は1,296億42百万円となり、前連結会計年度末に比べ15億93百万円増加しました。主な要因は、たな卸資産の増加などです。

負債は753億30百万円となり、前連結会計年度末に比べ30億66百万円増加しました。主な要因は、支払手形及び買掛金の増加などです。

純資産は543億11百万円となり、自己資本比率は41.3%と前連結会計年度末に比べ1.1ポイント下落しました。

(3) 連結業績予想に関する定性的情報

通期の連結業績予想につきましては、平成23年12月27日に公表いたしました業績予想に変更はございません。

2. サマリー情報（その他）に関する事項

(1) 当四半期連結累計期間における重要な子会社の異動

該当事項はありません。

(2) 四半期連結財務諸表の作成に特有の会計処理の適用

該当事項はありません。

(3) 会計方針の変更・会計上の見積りの変更・修正再表示

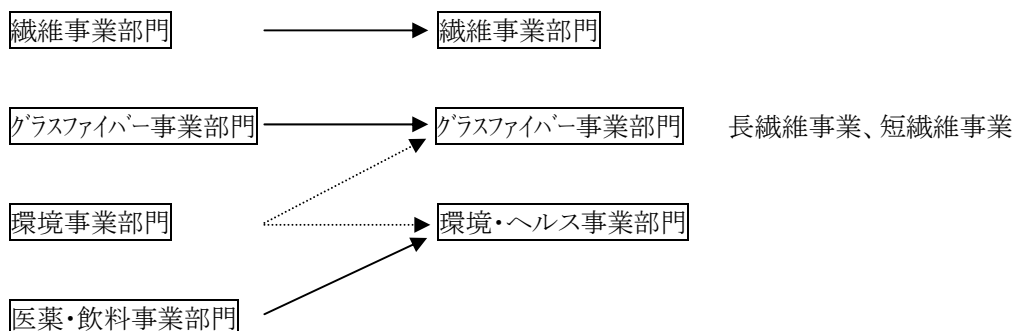
該当事項はありません。

3. 補足情報

当社は本年4月1日付で、グループの事業基盤を一層強固にするための組織改編を実施することとしております。

○改編内容

- ・環境事業部門所管のパラマウント硝子工業株式会社、株式会社日東紡テクノ、並びにエンジニアリング事業をグラスファイバー事業部門に移管する。
- ・グラスファイバー事業部門は、「長繊維事業」と「短繊維事業」の二本立ての運営とする。
- ・環境事業部門（グリーン事業、日東紡音響エンジニアリング株式会社、並びに日東紡エコロジー株式会社）と医薬・飲料事業部門を統合し、「環境・ヘルス事業部門」とする。これにより、4事業部門制から3事業部門制となる。



4. 四半期連結財務諸表
 (1) 四半期連結貸借対照表

(単位：百万円)

	前連結会計年度 (平成23年3月31日)	当第3四半期連結会計期間 (平成23年12月31日)
資産の部		
流動資産		
現金及び預金	14,660	11,273
受取手形及び売掛金	24,254	27,154
商品及び製品	7,010	8,424
仕掛品	3,176	3,698
原材料及び貯蔵品	12,901	14,188
繰延税金資産	1,659	1,485
短期貸付金	10	10
その他	1,597	1,594
貸倒引当金	△74	△40
流動資産合計	65,197	67,787
固定資産		
有形固定資産		
建物及び構築物(純額)	14,019	13,740
機械装置及び運搬具(純額)	8,379	7,711
土地	17,645	17,639
リース資産(純額)	732	578
建設仮勘定	340	1,112
その他(純額)	826	739
有形固定資産合計	41,943	41,521
無形固定資産	1,810	1,666
投資その他の資産		
投資有価証券	9,535	9,632
長期貸付金	20	18
繰延税金資産	8,827	8,374
その他	782	689
貸倒引当金	△68	△47
投資その他の資産合計	19,097	18,666
固定資産合計	62,851	61,854
資産合計	128,049	129,642

(単位：百万円)

	前連結会計年度 (平成23年3月31日)	当第3四半期連結会計期間 (平成23年12月31日)
負債の部		
流動負債		
支払手形及び買掛金	9,533	12,394
短期借入金	6,540	6,395
1年内返済予定の長期借入金	9,796	7,874
リース債務	136	154
未払法人税等	434	1,034
繰延税金負債	6	2
賞与引当金	1,489	626
災害損失引当金	912	331
その他	4,823	6,363
流動負債合計	33,672	35,175
固定負債		
長期借入金	19,044	20,695
リース債務	630	596
繰延税金負債	87	79
退職給付引当金	11,986	12,030
修繕引当金	4,474	4,945
事業構造改善引当金	657	219
その他	1,709	1,587
固定負債合計	38,590	40,154
負債合計	72,263	75,330
純資産の部		
株主資本		
資本金	19,699	19,699
資本剰余金	23,062	23,062
利益剰余金	21,940	21,997
自己株式	△8,860	△8,873
株主資本合計	55,841	55,886
その他の包括利益累計額		
その他有価証券評価差額金	574	123
繰延ヘッジ損益	—	△0
為替換算調整勘定	△2,101	△2,459
その他の包括利益累計額合計	△1,527	△2,336
少数株主持分	1,471	761
純資産合計	55,785	54,311
負債純資産合計	128,049	129,642

(2) 四半期連結損益計算書及び四半期連結包括利益計算書
 (四半期連結損益計算書)
 (第3四半期連結累計期間)

(単位：百万円)

	前第3四半期連結累計期間 (自平成22年4月1日 至平成22年12月31日)	当第3四半期連結累計期間 (自平成23年4月1日 至平成23年12月31日)
売上高	63,344	62,212
売上原価	44,935	43,958
売上総利益	18,408	18,254
販売費及び一般管理費	13,684	13,581
営業利益	4,724	4,672
営業外収益		
受取利息	9	9
受取配当金	146	212
持分法による投資利益	314	335
受取賃貸料	69	62
その他	214	260
営業外収益合計	752	881
営業外費用		
支払利息	530	445
退職給付会計基準変更時差異の処理額	342	335
為替差損	31	133
その他	292	307
営業外費用合計	1,196	1,222
経常利益	4,280	4,330
特別利益		
固定資産売却益	16	—
投資有価証券売却益	—	85
貸倒引当金戻入額	19	—
事業構造改善引当金戻入額	—	207
特別利益合計	36	292
特別損失		
固定資産処分損	358	82
投資有価証券評価損	—	332
環境対策費	158	—
災害による損失	—	910
資産除去債務会計基準の適用に伴う影響額	184	—
その他	231	44
特別損失合計	933	1,369
税金等調整前四半期純利益	3,383	3,253
法人税、住民税及び事業税	451	1,242
法人税等調整額	840	913
法人税等合計	1,291	2,155
少数株主損益調整前四半期純利益	2,091	1,098
少数株主利益	45	43
四半期純利益	2,046	1,054

(四半期連結包括利益計算書)
(第3四半期連結累計期間)

(単位：百万円)

	前第3四半期連結累計期間 (自 平成22年4月1日 至 平成22年12月31日)	当第3四半期連結累計期間 (自 平成23年4月1日 至 平成23年12月31日)
少数株主損益調整前四半期純利益	2,091	1,098
その他の包括利益		
その他有価証券評価差額金	△254	△451
繰延ヘッジ損益	60	△0
為替換算調整勘定	△326	△144
持分法適用会社に対する持分相当額	△128	△214
その他の包括利益合計	△649	△809
四半期包括利益	1,441	288
(内訳)		
親会社株主に係る四半期包括利益	1,397	245
少数株主に係る四半期包括利益	44	43

(3) 継続企業の前提に関する注記

該当事項はありません。

(4) セグメント情報等

【セグメント情報】

前第3四半期連結累計期間（自 平成22年4月1日 至 平成22年12月31日）

報告セグメントごとの売上高及び利益又は損失の金額に関する情報

(単位：百万円)

	繊維事業	グラスファイバー事業	環境事業	医薬・飲料事業	その他(注)1	調整額(注)2	四半期連結損益計算書計上額(注)3
売上高							
外部顧客への売上高	5,650	36,441	12,069	7,912	1,270	—	63,344
セグメント間の内部売上高又は振替高	5	485	695	18	227	△1,432	—
計	5,655	36,927	12,765	7,930	1,497	△1,432	63,344
セグメント利益又は損失(△)	269	3,330	219	1,068	188	△352	4,724

(注) 1 「その他」の区分は、報告セグメントに含まれない事業セグメントであり、不動産事業、サービス事業等を含んでおります。

2 セグメント利益又は損失(△)の調整額△352百万円は、各報告セグメントに配分していない全社費用等であります。

3 セグメント利益又は損失(△)は、四半期連結損益計算書の営業利益と調整を行っております。

当第3四半期連結累計期間（自 平成23年4月1日 至 平成23年12月31日）

報告セグメントごとの売上高及び利益又は損失の金額に関する情報

(単位：百万円)

	繊維事業	グラスファイバー事業	環境事業	医薬・飲料事業	その他(注)1	調整額(注)2	四半期連結損益計算書計上額(注)3
売上高							
外部顧客への売上高	4,806	33,784	14,073	8,347	1,201	—	62,212
セグメント間の内部売上高又は振替高	8	326	1,025	234	101	△1,695	—
計	4,814	34,110	15,098	8,582	1,302	△1,695	62,212
セグメント利益又は損失(△)	210	2,507	1,133	842	243	△264	4,672

(注) 1 「その他」の区分は、報告セグメントに含まれない事業セグメントであり、不動産事業、サービス事業等を含んでおります。

2 セグメント利益又は損失(△)の調整額△264百万円は、各報告セグメントに配分していない全社費用等であります。

3 セグメント利益又は損失(△)は、四半期連結損益計算書の営業利益と調整を行っております。

(5) 株主資本の金額に著しい変動があった場合の注記

該当事項はありません。